

Newsletter a cura del GAL DELTA 2000 soc. cons. a r.l. realizzata nell'ambito del  
PAL DEL DELTA EMILIANO-ROMAGNOLO - ASSE 4 LEADER 2007-2013  
MISURA 431 "Gestione del GAL, acquisizione di competenze e animazione"

## SCHEDA SINTETICA AVVISO PUBBLICO

### MISURA 412 QUALIFICAZIONE AMBIENTALE E TERRITORIALE – AZIONE 3 ATTIVAZIONE CON APPROCCIO LEADER DELLA MISURA 216 "SOSTEGNO AGLI INVESTIMENTI NON PRODUTTIVI" AZIONE 1 – ACCESSO AL PUBBLICO E GESTIONE FAUNISTICA

Dal 21 novembre 2011 è aperto il bando del PAL LEADER ASSE 4 del Delta emiliano-romagnolo che dà attuazione alla Misura 412 Qualificazione ambientale e territoriale — Azione 3 Attivazione con approccio Leader della Misura 216 "Sostegno agli investimenti non produttivi" Azione 1 — Accesso al pubblico e gestione faunistica. Tale Misura è volta a salvaguardare e valorizzare la biodiversità di specie e habitat dei territori agricoli e forestali, in particolare delle aree agricole ad alto valore naturalistico (AVN) e a favorire una corretta gestione delle aree della Rete Natura 2000.

#### ► SOGGETTI AMMISSIBILI

- Imprenditori agricoli singoli o associati
- Comuni
- Enti di gestione dei Parchi e delle aree protette
- Associazioni competenti in materia di tutela e/o gestione della flora e della fauna selvatica.

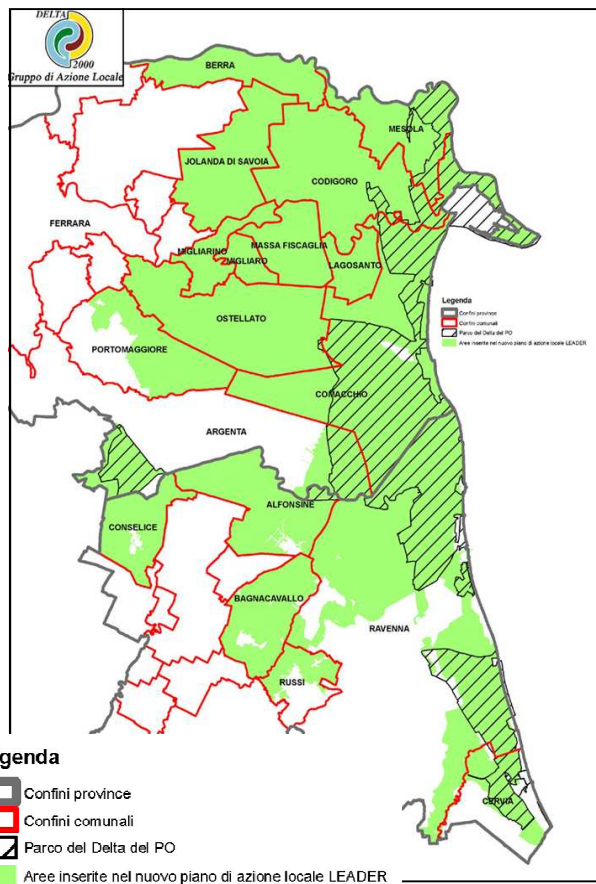
In particolare, gli imprenditori agricoli devono esercitare attività agricola ai sensi dell'art. 2135 del c.c., come modificato dal D.Lgs. n. 228/2001, essere in possesso di partita IVA agricola o combinata ed inseriti, se ne ricorre l'obbligo in base alle caratteristiche aziendali, al registro delle imprese agricole della C.C.I.A.A.

#### ► LOCALIZZAZIONE DEGLI INTERVENTI

Comuni compresi nell'area LEADER del Delta emiliano-romagnolo. Per i Comuni inseriti parzialmente l'Azione è applicabile limitatamente alle aree ammissibili determinate tramite l'identificazione dei fogli e dei mappali catastali delle aree.

- ✓ **Comuni interamente compresi nell'area ASSE 4 LEADER Delta emiliano-romagnolo:** Berra, Codigoro, Goro, Jolanda di Savoia, Lagosanto, Massa Fiscaglia, Mesola, Migliarino, Migliaro, Ostellato.

- ✓ **Comuni parzialmente inclusi nell'area ASSE 4 LEADER Delta emiliano-romagnolo:** Alfonsine, Argenta, Bagnacavallo, Comacchio, Conselice, Cervia, Portomaggiore, Ravenna, Russi.



## ► TIPOLOGIE INTERVENTO AMMISSIBILI

Gli interventi riguardano progetti finalizzati alla:

- a) realizzazione e ristrutturazione di sentieri e piazzole per escursioni e visite naturalistiche;
- b) realizzazione di cartellonistica;
- c) schermature finalizzate a mitigare il disturbo sulla fauna;
- d) punti di osservazione per bird-watching e per la gestione della fauna selvatica (ad esempio capanni, altane e torri di osservazione);
- e) strutture per la gestione della fauna selvatica finalizzate a garantirne la coesistenza con le attività produttive agroforestali (ad esempio: nidi artificiali, comprese le piattaforme per favorire la nidificazione delle cicogne, opere e dispositivi per la prevenzione);
- f) interventi finalizzati al sostentamento della fauna selvatica (sono esclusi, in ogni caso, interventi finalizzati alla realizzazione di colture a perdere per l'alimentazione della fauna selvatica).

Tali interventi possono essere realizzati solo su terreni agricoli e potranno essere finalizzati anche alla gestione faunistica in coerenza con gli obiettivi della L.R. n. 8/94 e della L.R. n. 6/05

ed in particolare con il piano faunistico venatorio provinciale competente per territorio.

## ► RISORSE FINANZIARIE DISPONIBILI

La disponibilità finanziaria a valere sull'azione 1 della misura 216 del presente avviso pubblico è di € 279.000,00

## ► CONTRIBUTO PREVISTO

L'aiuto consiste in un contributo in conto capitale pari al 70% della spesa ammissibile.

## ► SPESE AMMISSIBILI

Si fa riferimento alle "Linee guida sull'ammissibilità delle spese relative allo sviluppo rurale e a interventi analoghi".

## ► SPESE NON AMMISSIBILI

- a) Pagamento di anticipi per il sostegno agli investimenti;
- b) Eleggibilità dell'IVA;
- c) Materiale usato di sostituzione;
- d) Spese generali.

In ogni caso, non sono ammesse spese per la gestione e la manutenzione degli investimenti.

## ► PRIORITA'

### CRITERI SOGGETTIVI

Si riferiscono alle caratteristiche dei beneficiari e si riferiscono alla:

- ✓ sottoscrizione degli ACCORDI AGROAMBIENTALI: Per la Provincia di Ferrara: Delibera di Giunta Provinciale nn. 205/56642 del 12/07/2011; per la Provincia di Ravenna: Presa d'atto positiva della Giunta provinciale n. 42 del 20/07/2011 e successivo provvedimento n. 2556 del 21/07/2011 del Dirigente del Settore Politiche Agricole e Sviluppo Rurale, che approva i seguenti accordi: Accordo Agro-ambientale della Pianura Litoranea (per i Comuni di Ravenna, Cervia, Russi) e Accordo Agro-ambientale della bassa pianura e delle Bonifiche (per i Comuni di Lugo, Bagnacavallo, Alfonsine, Fusignano, Massalombarda, Cotignola, Conselice, Bagnara, S. Agata sul Santerno)
- ✓ adesione del beneficiario ad iniziative anche in corso, coerenti e/o interrelate con le finalità delle Azioni della Misura 216
- ✓ adesione del beneficiario ad altre Misure dell'Asse 2 e/o 3 del PSR.

### CRITERI TERRITORIALI

- ✓ Progetti ricadenti per almeno il 50% in area ZPS – SIC
- ✓ Progetti ricadenti per almeno il 50% in zone vulnerabili ai sensi della Direttiva 91/676/CEE

### CRITERI TECNICI

Si riferiscono a specifiche tecniche del progetto:

- ✓ strutture e beni strumentali per la gestione della fauna selvatica finalizzate a garantire la coesistenza con le attività produttive agroforestali;
- ✓ punti di osservazione per birdwatching e per la gestione della fauna selvatica (ad esempio capanni, altane e torri di osservazione)
- ✓ realizzazione e ristrutturazione di sentieri e piazzole per escursioni e visite naturalistiche e/o schermature finalizzate a mitigare il disturbo della fauna

## ► COME E QUANDO PRESENTARE LE DOMANDE

Le domande di aiuto possono essere presentate **dal 21 novembre 2011 al 29 febbraio 2012** presso il Sistema Operativo Pratiche (SOP), secondo le procedure e le modalità indicate dall'Agenzia Regionale per le Erogazioni in Agricoltura (AGREA) per l'Emilia-Romagna e disponibili sul sito <http://agrea.regione.emilia-romagna.it> con riferimento alla compilazione semi-elettronica con protocollazione presso il GAL DELTA 2000 Strada Luigia 8, 44020 S.Giovanni di Ostellato (FE).

A partire dal 21 novembre il bando è disponibile sul sito web del GAL, [www.deltaduemila.net](http://www.deltaduemila.net) alla sezione **Bandi**

### *La scheda ha carattere sintetico e indicativo*

## ► TEMPISTICHE: ISTRUTTORIA, VALUTAZIONE, ATTUAZIONE E RENDICONTAZIONE

- ✓ Presentazione delle domande di aiuto, con allegata la documentazione completa indicata nel bando: entro il 29/02/2012
- ✓ Istruttoria tecnica di ammissibilità da parte del GAL: entro 90 giorni dalla scadenza,
- ✓ Realizzazione degli interventi: I beneficiari devono realizzare gli interventi previsti dal progetto e consegnare la rendicontazione delle spese sostenute, rispettando i tempi indicati dal cronoprogramma allegato alla domanda di aiuto. Relativamente a ciascuna annualità, il termine per l'ultimazione dei lavori e per la rendicontazione delle relative spese è il 31 dicembre di ogni anno.
- ✓ Inoltre la conclusione degli investimenti fissi e mobili e la relativa rendicontazione dovrà necessariamente avvenire entro e non oltre il 30 giugno 2013.
- ✓ È ammessa un'unica istanza di proroga per ogni stralcio annuale a condizione che la realizzazione degli interventi avvenga entro e non oltre 180 giorni dalla data prevista di fine lavori. Resta comunque inderogabile il termine ultimo del 30 giugno 2013 sopra richiamato.
- ✓ L'autorizzazione ad eventuali varianti dovrà essere preventivamente richiesta ed autorizzata dal GAL DELTA 2000, secondo le modalità e condizioni indicate nel bando
- ✓ Le domande di pagamento, anche per stralci annuali, dovranno essere presentate ad avvenuta realizzazione degli investimenti oggetto dell'Azione 1 della Misura 216, secondo le modalità indicate da AGREA nel Manuale vigente "PSR 2007-2013 – Reg. (CE) n. 1698/05 – Procedura Operativa generale per la presentazione delle domande".

*Vi invitiamo a*

*Consultare il bando per l'approfondimento e la verifica delle informazioni.*

## PER INFORMAZIONI

**DELTA 2000 - Sportello Informativo c/o Sede San Giovanni di Ostellato (FE)**  
ref. Lidia Conti e Chiara Longhi - tel. 0533 57693-57694 -  
e-mail: [deltaduemila@tin.it](mailto:deltaduemila@tin.it)

### Sede Legale e Uffici

Strada Luigia, 8—44020 San Giovanni di Ostellato (FE) Tel.: 0533 57693-4 / Fax: 0533 57674

E-mail: [deltaduemila@tin.it](mailto:deltaduemila@tin.it) Web site [www.deltaduemila.net](http://www.deltaduemila.net)

Capitale Sociale Euro 120.333,94

C.F. e P. IVA 01358060380 - R.E.A. di Ferrara 150.300



Gruppo di Azione Locale



Fondo europeo agricolo per lo sviluppo rurale: l'Europa investe nelle zone rurali

